

VIII. REGULAMIN ZAWODÓW W WĘDKARSTWIE MORSKIM

Wędkarstwo morskie zorganizowane w Międzynarodowej Federacji Morskiego Wędkarstwa Sportowego – FIPS-M składa się z 16 dyscyplin wędkarskich zblokowanych w czterech grupach:

I łowienie brzegowe	3 dyscypliny
II łowienie z łodzi	6 dyscyplin
III łowienie oceaniczne „ Big Game Fishing”	6 dyscyplin
IV zawody rzutowe	1 dyscyplina

Poniższy regulamin dotyczy najczęściej uprawianych w Bałtyku trzech dyscyplin morskich:

- łowienie brzegowe z plaży,
- łowienie z dryfującej łodzi (*jednostki pływającej*) na przynęty naturalne,
- łowienie z dryfującej łodzi (*jednostki pływającej*) na przynęty sztuczne.

1. PRZEPISY OGÓLNE

1.1. Terenem zawodów jest morze (wody wchodzące w skład Polskich Obszarów Morskich oraz morze otwarte), w których łowi się z brzegu, plaży, łodzi lub kutra (jednostek pływających dopuszczonych do pływania z wędkarzami na otwartym morzu).

1.2. Każdy uczestnik zawodów musi znać aktualne wymiary i okresy ochronne ryb występujących na łowisku oraz posiadać aktualne uprawnienia do wędkowania (licencji).

Każdy zawodnik powinien posiadać odpowiedni sprzęt do mierzenia ryb, wypychania haczyków, zabijania ryb oraz ich przechowywania.

1.3. W przypadkach wątpliwych co do gatunku ryby należy po jej wypięciu, przed zabiciem sprawę zgłosić sędziemu i dopiero po aprobacie rybę przeznaczoną do zabrania należy natychmiast zabić. Wymiarowych ryb nie będących pod ochroną nie wolno z powrotem wpuszczać do łowiska.

1.4. Niewymiarowe, lub będące pod ochroną ryby należy po wypięciu natychmiast wypuścić do łowiska.

1.5. Przy lądowaniu ryby można skorzystać z pomocy sędziego, innego zawodnika lub członka załogi kutra.

1.6. Sprzęt wędkarski należy tak używać, by nie zagrażać innym osobom.

1.7. Uczestnika, który w sposób widoczny z powodu użycia narkotyków, alkoholu itp. Nie potrafi bezpiecznie posługiwać się sprzętem należy wyłączyć z bieżącej tury i zdyskwalifikować.

2. ŁOWIENIE I OBCHODZENIE SIĘ Z RYBAMI

2.1. Początek i koniec łowienia następuje wyłącznie na sygnał sędziego. Niedopuszczalne jest łowienie przed lub po sygnale. Wykroczenie przeciw tej zasadzie, po pierwszym upomnieniu, prowadzi do dyskwalifikacji.

2.2. Złowione ryby należy przechowywać w stanie czystym w odpowiednich pojemnikach.

2.3. Przynęty muszą być zakładane na haczyk przez zawodnika samodzielnie.

2.4. W czasie holu zabroniona jest obca pomoc, aż do momentu kiedy ryba znajdzie się w pobliżu sprzętu do lądowania.

2.5. Wszystkie złowione ryby przeznaczone do zabrania muszą być natychmiast uśmiercone.

2.6. Jeśli w czasie jednej godziny zawodnik dowiedzie, że jego stanowisko jest szczególnie upośledzone (sieci rybackie, wyjątkowe mielizny, zakotwiczone łodzie itp.) może nastąpić wymiana stanowiska na zapasowe. Nie następuje jednak żadne wyrównanie czasowe. Powyższe dotyczy jedynie łowienia z brzegu.

2.7. Opuszczenie stanowiska przez zawodnika dozwolone jest po powiadomieniu sędziego względnie zawodnika sąsiedniego.

2.8. Zawodnik jest zobowiązany przy wszelkich przerwach w łowieniu (zmiana miejsc, zmiana stanowiska, kutra itp.) wyjąć swój zestaw z wody. Na polecenie sędziego zawodnik musi pozostać na stanowisku dopóki sędzia nie zarejestruje dotychczasowego połowu.

2.9. Stosowanie innych niż dozwolone środków połowu powoduje dyskwalifikację.

2.10. Ładowanie ryby ma pierwszeństwo. Inni uczestnicy powinni zrobić miejsce holującemu rybę i nie przeszkadzać. Przy równoczesnym holowaniu kilku ryb zawodnicy powinni się nawzajem porozumiewać i ułatwiać sobie wyholowanie zdobyczy.

2.11. Złowione ryby pozostają w gestii organizatora.

2.12. Ryby mogą być przedstawione Komisji wypatroszone (bez obcinania głów i manipulowania długością). Decyzja o patroszeniu lub niepatroszeniu należy do organizatora

3. SPRZĘT

3.1. Nakazane jest łowienie przy pomocy wędziska i kołowrotka.

3.2. Rodzaj kołowrotka dowolny, zakazane jest używanie w czasie rzutu, prowadzenia i holu obcej energii poza siłą mięśni zawodnika.

3.3. Długość wędziska dowolna. Wędzisko musi posiadać co najmniej trzy przelotki oraz jedną szczytową. Przy łowieniu z łodzi wędzisko nie może przekraczać 4,5 metra długości.

3.4. Dozwolone jest stosowanie sprzętu do ładowania jak osęki, podbieraki itp.

3.5. Zezwala się na posiadanie zmontowanego z kołowrotkiem wędziska zapasowego, ale bez przyponu i tak zabezpieczonego by nic nie przeszkadzało innym uczestnikom.

3.6. Zezwala się na stosowanie przyponu metalowego.

3.7. Zabrania się stosowania preparatów zapachowych (atraktorów) nęcących ryby. Nie dotyczy to zapachu własnego przynęt miękkich (twistery, rippery itp.). W przypadkach wątpliwych sędzia może zarządzić pobrania próby przynęty do analizy.

4. ŁOWIENIE BRZEGOWE Z PLAŻY

4.1. W zależności od ustaleń organizatora łowi się przy pomocy jednej lub dwóch wędek.

4.2. Każda wędka uzbrojona może być maksymalnie w dwa przypony z pojedynczymi haczykami.

4.3. Nakazane jest łowienie gruntowe. Ciężarek musi posiadać masę min. 100 g.

4.4. Wszelkie sławiki, kule wodne itp. są zakazane.

4.5. Obok dozwolonych przynęt naturalnych (dostarczonych wyłącznie przez organizatora) wolno na przyponikach stosować optyczne środki nęcące takie jak: wirujące skrzydełka, kolorowe perełki (tak pływające, jak i tonące) o maksymalnej wielkości 15 mm, kolorowe pióra, elementy fosforyzujące itp. Przyponikiem nazwano tą część przyponu (bocznika), do którego przymocowany jest haczyk. Przyponik nie może przekraczać 35 cm długości. W każdym przypadku na haczyku może znajdować się tylko przynęta naturalna. Wolno stosować na haczyku dodatkowo gumkę lub inny patent do zabezpieczenia przynęty przed spadnięciem, nie może on jednak być ruchomy, by nie spełniać roli dodatkowego wabika.

4.6. Używane do połowu żyłki (monofil) muszą posiadać minimalną średnicę:

- linka główna i żyłki przyponików - minimum 0,30 mm
- linka strzałowa i przypon - minimum 0,50 mm

4.7. Koniczne linki z częścią strzałową o średnicy 0,50 mm są dopuszczone jeśli część linki głównej ma średnicę nie mniejszą niż 0,28 mm

4.8. Przy stosowaniu plecionek wymaga się by:

- linka główna i linki przyponików – miały min. 6 kg wytrzymałości.
- linka strzałowa i przypon – miały min. 16 kg wytrzymałości.

4.9. Długość linki strzałowej musi być tak dobrana, by w momencie rzutu, na szpuli kołowrotka znajdowały się co najmniej trzy pełne nawinięcia linki.

4.10. Ze względów bezpieczeństwa dopuszcza się jedynie rzut z nad głowy.

4.11. Odstępy pomiędzy wędkarzami lub przeszkodami znajdującymi się w wodzie muszą wynosić minimum 25 metrów.

4.12. Przy łowieniu i holowaniu ryby zabronione jest wchodzenie do wody.

4.13. Przy wyrzucie i lądowaniu można chwilowo wejść do wody ale nie głębiej niż do wysokości kolan.

4.14. Zezwala się na przygotowanie dowolnej liczby przyponów z przynętami.

4.15. Jeśli zawody odbywają się w ciemności, zaleca się stosowanie źródeł światła, ale w taki sposób by silny strumień światła nie raził sąsiadów lub nie był skierowany na pełne morze i nie zakłócał ruchu statków.

4.16. Przy łowieniu na dwie wędkę, po sygnale końcowym musi być wyciągnięta z wody ostatnia wędka. Pierwszą należy wyciągnąć przed końcowym sygnałem.

4.17. Stojak do wędek musi być umieszczony na suchym lądzie koło tabliczki z numerem, mniej więcej w środku stanowiska, zapewniając statyczność wędkę przy silnym wietrze.

4.18. Wielkość ciężarka (minimum 100 g) i kształt muszą być tak dobrane, by nawet przy silnym wietrze i prądzie, zestaw nie był znoszony na odcinek sąsiada.

5. ŁOWIENIE Z DRYFUJĄCEJ ŁODZI

5.1. Rozróżnia się dwie dyscypliny wędkarskie przy łowieniu z dryfującej łodzi (kutra):

- łowienie na przynęty naturalne,
- łowienie na przynęty sztuczne.

5.2. Długość stanowiska mierzona przy burcie winna wynosić minimum 1,5 m.

5.3. W każdej turze zawodów musi być przeprowadzona jedna zmiana stanowisk. Na zmianę należy przewidzieć minimum 10 minut przerwy w łowieniu. W równych odstępach czasu należy

zmieniać burtę łodzi (max 30 min.) tak, by zawodnicy tyle samo łowili po stronie napływu i odpływu (zawietrzna i nawietrzna). Nie należy wykonywać zmiany burty po zmianie stanowisk. (patrz rys. 1)

6. ŁOWIENIE NA PRZYŃĘTY NATURALNE

6.1. Łowi się jedną wędką o max długości 4,5 m.

6.2. Długość przyponu nie może przekroczyć długości wędziska.

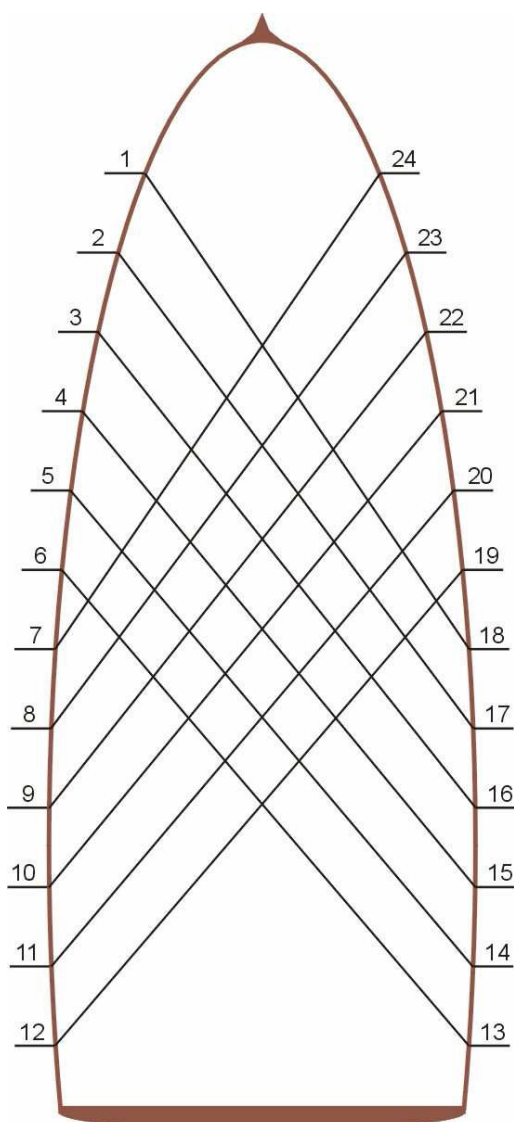
6.3. Wyłożenie zestawu nie może przekraczać długości wędziska (rzuty są zabronione).

6.4. Wędka może być uzbrojona w maksymalnie dwa pojedyncze haczyki z naturalną przynętą. Minimalna masa ciężarka wynosi 250 g. Organizator zawodów może zalecić w razie potrzeby ciężarki o większej masie. Należy w takim przypadku uczestników zawodów o tym przed łowieniem uprzedzić.

6.5. Przy stosowaniu żyłki (monofil) linka główna i przyponowa musi mieć minimum 0,45 mm średnicy.

6.6. Przyponiki (troczki) należy wykonywać z żyłki min. 0.30 mm średnicy.

schemat zmiany stanowisk dla 24 zawodników:



Rys. 1
Przykład zmiany miejsca – (stanowiska)
pierwsza połowa tury – miejsce nr 3
druga połowa tury – miejsce nr 16

6.7. Przy stosowaniu plecionki linka główna i przyponowa muszą mieć wytrzymałość min.10 kg.

6.8. Przyponiki należy wykonywać z linki o wytrzymałości min. 6 kg

6.9. Obok dozwolonych przynęt naturalnych zezwala się na stosowanie na przyponikach optycznych środków nęcących.....(jak w p-cie 4.5.).

6.10. Zawodnicy łowiący po stronie zawietrznej (na napływie) muszą szczególną uwagę zwrócić na odpowiednią masę ciężarka i tak go dobrać, by zestaw nie wchodził w kolizję z zestawami zawodników łowiących po przeciwnej stronie kutra. Przy wielokrotnym, zawinionym splątaniu się z wędkami po przeciwnej stronie kutra i po upomnieniach, zawodnik który zawinił może zostać zdyskwalifikowany.

7. ŁOWIENIE NA PRZYNETY SZTUCZNE

7.1. Wymagana maksymalna długość wędziska - 4.5 m.

7.2. Wymagana minimalna grubość żyłki (monofil) - 0,30 mm

7.3. Wymagana minimalna wytrzymałość plecionki - 6 kg

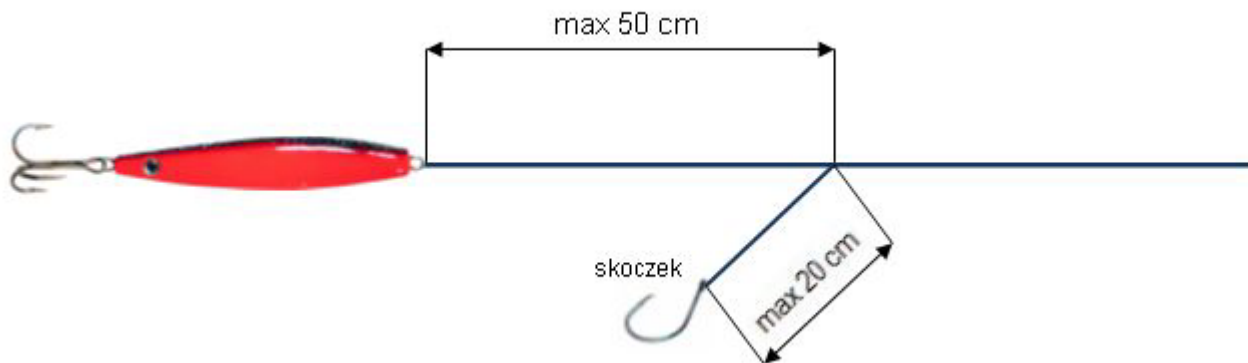
7.4. Wymagana minimalna odległość między łowiącymi kutrami wynosi 200 m.

8. SYSTEMY ZBROJENIA WĘDKI

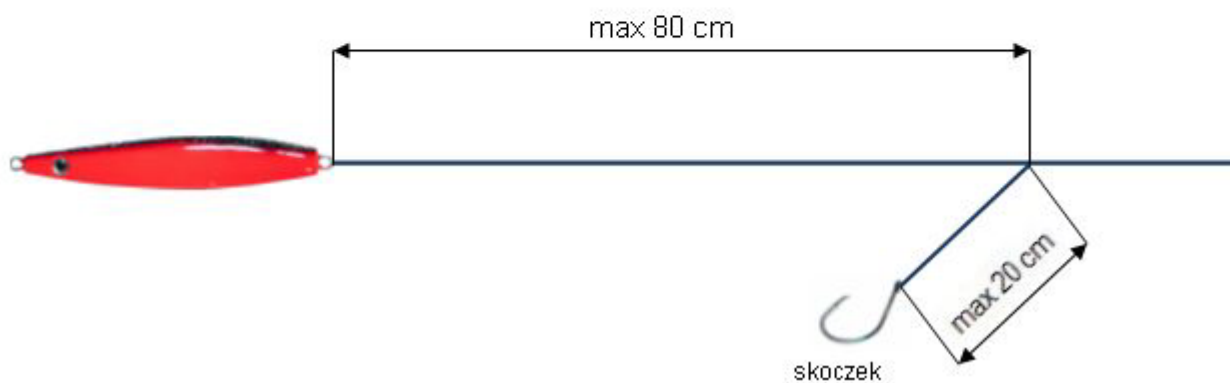
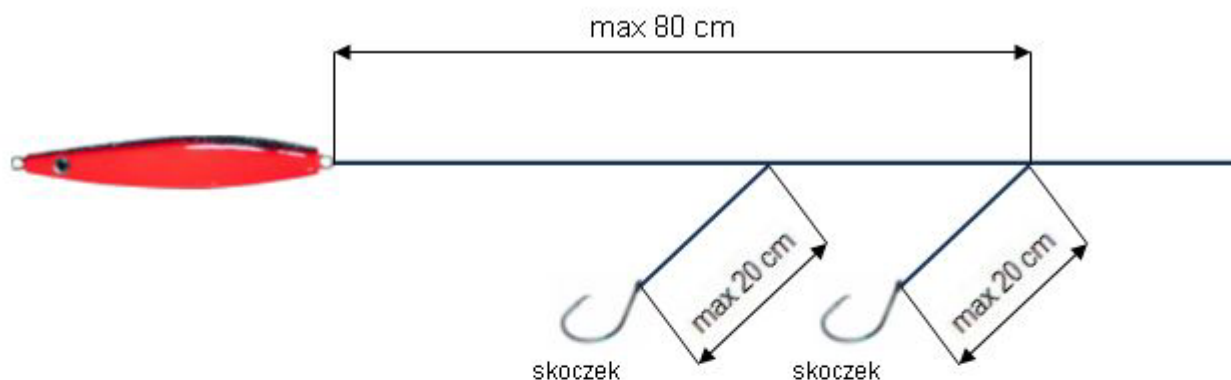
8.1. Przynęta główna (pilker) uzbrojona tylko w jedną kotwicę o maksymalnie trzech ostrzach.



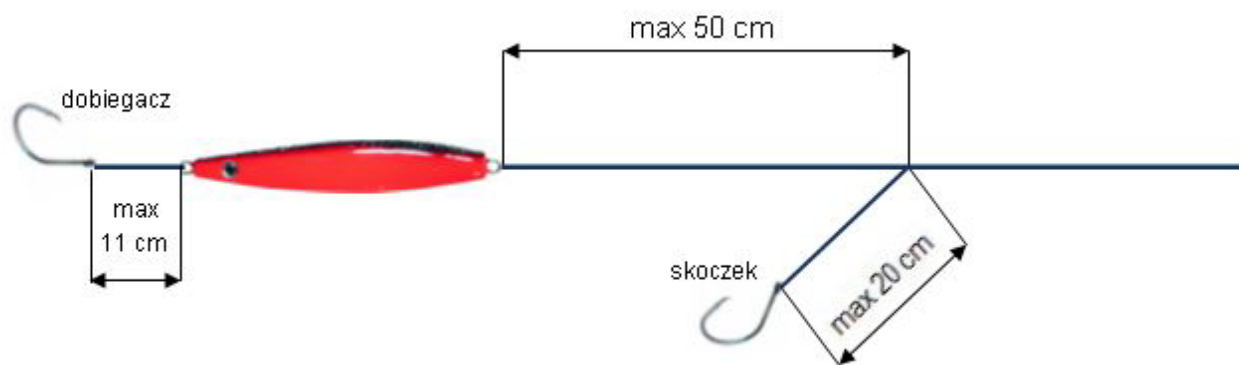
8.2. Przynęta j.w. z jedną kotwicą na końcu przynęty oraz skoczek na pojedynczym haczyku (główce jigowej) w odległości nie większej niż 50 cm od punktu zawieszenia tej przynęty.



8.3. System składający się z dwóch skoczków lub jednego na pojedynczych haczykach (główkach jigowych) na przyponie o max długości 80 cm, zakończonym dowolnym nieuzbrojonym ciężarkiem. Przy zastosowaniu tylko jednego skoczka może on być zamocowany dowolnie na tym przyponie.



8.4. System składający się z przynęty głównej uzbrojonej w skoczka („dobiegacza” – jig na pojedynczym haczyku) na troku o max długości 20 cm. Można w tym wypadku umieścić drugiego skoczka powyżej przynęty głównej.



8.5. Długość troczków dla skoczków nie może przekroczyć 20 cm.

8.6. Groty haczyka o 3 ostrzach muszą mieścić się w otworze o średnicy 35 mm, a rozwarście pojedynczego haczyka nie może przekraczać 20 mm.

8.7. Wszystkie haczyki na przynęcie głównej muszą być mocowane przegubowo (nie dotyczy to twisterów na główkach jigowych).

8.8. Zabrania się łowienia „na szarpaka”.

8.9. W czasie rzutu należy szczególną uwagę zwrócić na bezpieczeństwo. Należy obserwować teren (pokład), który jest w zasięgu sprzętu. Rzut może być wykonywany tylko wtedy, gdy rzucający jest pewny (przynęta musi cały czas być w zasięgu wzroku rzucającego), że nie spowoduje zagrożenia dla innych, znajdujących się na pokładzie osób. Przed każdym rzutem należy głośno uprzedzić będących na pokładzie o zamierzonym rzucie.

9. ORGANIZACJA I PRZEBIEG ZAWODÓW

9.1. W zawodach łowi się ryby występujące w łowisku i określone przez organizatora.

9.2. Należy przestrzegać wymiarów i okresów ochronnych. Obręby ochronne oraz tarliska są wyłączone z zawodów.

10. PUNKTACJA

10.1. W zawodach morskich stosuje się punktację długościową.

10.2. Długość ryby mierzona jest od czubka głowy (pyska) do końca najdłuższego promienia płetwy ogonowej.

10.3. Za każdy rozpoczęty centymetr długości ryby zawodnik otrzymuje 1 punkt i dodatkowo za każdą liczoną do punktacji rybę 10 punktów.

10.4. Jeśli podczas holu ryby nastąpi sygnał kończący łowienie, zawodnik musi natychmiast (jeszcze w czasie sygnału) głośnym krzykiem zasygnalizować „ryba”.

10.5. Ryba ta zaliczona jest do punktacji. Wszystkie ryby zacięte po sygnale nie są zaliczane do punktacji i sędzia musi taką rybę oznaczyć przez obcięcie płetwy ogonowej. W przypadku połowu z brzegu na dwie wędki podczas sygnału końcowego może znajdować się w wodzie tylko jedna wędka. Jeśli zawodnik po sygnale końcowym ma w wodzie dwie wędkę określa się to jako łowienie „po czasie” i będzie podlegało karze.

10.6. Ryba zahaczona poza głową (koniec głowy wyznaczają końce pokryw skrzelowych) nie jest zaliczona do punktacji. Rybie takiej (wymiarowej) należy natychmiast odciąć płetwę ogonową.

10.7. Jeśli ryba ma w pysku haczyki różnych zawodników to jest wykluczona z punktacji.

10.8. Jeśli ryba ma haczyk jednego zawodnika w pysku i jest równocześnie zahaczona przez innego zawodnika poza pyskiem, to ryba należy do zawodnika, którego haczyk znajduje się w pysku ryby i jest punktowana.

10.9. Jeśli ryba poza haczykiem w pysku (głowie) posiada drugi haczyk tego samego zawodnika w ciele, poza głową to taka ryba jest punktowana.

10.10. Obowiązuje punktacja ujemna (suma miejsc zajętych w sektorach - kutrach). Mniejsza suma miejsc daje wyższą lokatę.

10.11. Dla każdego kutra obowiązuje osobna klasyfikacja ujemna.

10.12. W zależności od ilości kutrów mamy tyle jednakowych miejsc, ile kutrów w sektorze.

10.13. O kolejności w sektorze zawodników z tą samą liczbą zdobytych miejsc na poszczególnych kutrach decydują małe punkty. Przykład: Jeżeli w sektorze mamy 3 kutry, to w klasyfikacji sektorowej mamy kolejno 3 „jedyńki”, 3 „dwójki” itd. Pierwsza jest „jedyńka” z największą ilością

małych punktów, druga jest „jedyńka” z mniejszą liczbą punktów, trzecia jest „jedyńka” z najmniejszą ilością punktów. To samo dotyczy „dwójek”, „trójek” itp.

10.14. Przy równej ilości sumy miejsc decydują małe punkty (większa ilość punktów oznacza wyższe miejsce). Przy dalszej równości decyduje ilość ryb (im mniej tym wyższa lokata), a jeśli nadal występuje równość, bierze się pod uwagę najdłuższą rybę (zawodnik z dłuższą rybą dostaje wyższe miejsce). Przy dalszej równości przyznaje się miejsce ex aequo.

10.15. Do klasyfikacji drużynowej zalicza się sumę miejsc wszystkich zawodników drużyny. Drużyna z mniejszą sumą miejsc dostaje wyższą lokatę. Przy równości decydują małe punkty, potem ilość ryb, potem najdłuższa ryba. Przy dalszej równości przyznaje się miejsce ex aequo.

10.16. Zawodnik, który nie złowił ryby otrzymuje miejsce równe liczbie startujących w najliczniejszym sektorze plus 1. Za brak zawodnika w drużynie lub nie złowienie przez zawodnika ryby, drużynie zalicza się miejsce równe liczbie startujących drużyn plus 1.

10.17. Zawody powinny być rozgrywane w turach przy czasie trwania jednej tury minimum 5 godzin z jednostek pływających i minimum 4 godziny z brzegu.

10.18. Losowanie sektorów (jedn. pływających) odbywa się w czasie odprawy, poprzedniego dnia losowania stanowisk w sektorach brzegowych najpóźniej 90 min. przed rozpoczęciem zawodów a losowanie stanowisk na jednostkach pływających przy wchodzeniu na nie. Jednostki pływające i sektory oznacza się kolejno dużymi literami A,B,C itd.

10.19. Obowiązują następujące sygnały:

- **pierwszy** – początek czasu na przygotowanie
- **drugi** – rozpoczęcie łowienia
- **trzeci** – zakończenie łowienia.

Przy łowieniu z brzegu na dwie wędki winien być podany dodatkowy sygnał 5 min. przed sygnałem „zakończenie łowienia”.

Oprócz tego na jednostkach pływających podawane są sygnały:

- „**wędki z wody**” (przy zmianie miejsca jednostki pływającej, przy zmianie burty, przy zmianie stanowisk) oraz sygnał – „**wolno łowić**”.

10.20. Czas przygotowania do łowienia wynosi:

- przy łowieniu z brzegu – 60 min.
- przy łowieniu z jednostek pływających – 30 min.

10.21. Przy nagłym załamaniu się pogody czas trwania jednej tury może zostać skrócony. Zawody są zaliczone jeżeli trwały minimum połowę czasu jednej tury, a w zawodach wieloturuowych zawody uznaje się za rozegrane jeżeli trwały jedną turę.

11. KARY DYSCYPLINARNE

W zależności od ciężaru gatunkowego wykroczenia przewiduje się różne formy kar. W przypadkach rażących należy zawodnika usunąć z sektora, nawet przy pomocy innych uczestników. Dotyczy to doprowadzenia się przy użyciu alkoholu, narkotyków lub innych środków odurzających do stanu mogącego narazić na niebezpieczeństwo jego samego lub innych uczestników albo wyjątkowo nieetyczne i nie sportowe zachowanie się.

11.1. Do dyskwalifikacji w turze prowadzi:

- wykroczenie przeciw ochronie zwierząt np.: łowienie „na szarpaka” pomimo wcześniejszych ostrzeżeń sędziego.

- używanie alkoholu lub innych środków odurzających i doprowadzenie się do stanu będącego zagrożeniem dla siebie i innych.
- zgłoszenie niewymiarowej lub będącej pod ochroną albo złowionej przed lub po sygnale ryby do komisji sędziowskiej.
- używanie sprzętu niezgodnego z regulaminem pomimo wcześniejszych ostrzeżeń sędziego.
- używanie niedozwolonych atraktorów zapachowych.

11.2. Zawodnik zostaje zdyskwalifikowany w całych zawodach za:

- wyjątkowo nieetyczne i nie sportowe zachowanie się w stosunku do organizatora, sędziego czy zawodników.
- przedstawienie Komisji ryb nie złowionych przez siebie.
- przedstawienie Komisji ryb manipulowanych długościowo.

Polski Związek Wędkarski