

**POLSKI ZWIĄZEK WĘDKARSKI
ZARZĄD GŁÓWNY**



ZASADY ORGANIZACJI SPORTU WĘDKARSKIEGO

CZĘŚĆ II.6

Regulamin zawodów w wędkarstwie morskim

**Główny Kapitanat Sportowy
Warszawa, marzec 2021**

Uchwała nr 326/III/2021 ZG PZW z dnia 27 marca 2021 r.

ORGANIZACJA MORSKICH WĘDKARSKICH ZAWODÓW SPORTOWYCH.

(tekst jednolity)

I. PRZEPISY OGÓLNE.

1. WSTĘP.

- 1.1. Niniejsze Zasady Organizacji Sportu Wędkarskiego (ZOSW) cz. II.6 są regulaminem zawodów rangi Grand Prix Polski (GPP), eliminacji do GPP, Mistrzostw Polski (MP) oraz zawodów które są kwalifikacjami do Mistrzostw Polski, a także zawodów towarzyskich ujętych w corocznym kalendarzu imprez sportowych GKS.
- 1.2. Inne zawody rozgrywane w Okręgach, Kołach i Klubach Polskiego Związku Wędkarskiego mogą stosować zapisy ZOSW w całości, lub modyfikować poszczególne punkty w celu dostosowania ich do swoich warunków.
 - 1.2.1. Wszystkie zmiany muszą zostać zapisane w regulaminach zawodów oraz zatwierdzone przez odpowiednie, dla danego charakteru zawodów, władze.
 - 1.2.2. Regulaminy zawodów muszą zostać udostępnione wszystkim zainteresowanym udziałem w zawodach.
- 1.3. Udział w zawodach jest dobrowolny i oznacza akceptację regulaminu zawodów.
- 1.4. Zawody mogą być rozgrywane na szczeblu koła, klubu, okręgu, kraju jako zawody:
 - mistrzowskie;
 - z cyklu GPP;
 - eliminacyjne do GPP;
 - towarzyskie.
- 1.5. Wędkarstwo morskie zorganizowane w Międzynarodowej Federacji Morskiego Wędkarstwa Sportowego (FIPS-M) składa się z wielu dyscyplin zblokowanych w czterech grupach:
 - łowienie brzegowe;
 - łowienie z łodzi;
 - łowienie oceaniczne;
 - zawody rzutowe.
- 1.6. Poniższy regulamin dotyczy najczęściej uprawianych na Bałtyku dyscyplin:
 - łowienie brzegowe z plaży (surf casting);
 - łowienie z dryfującej łodzi (jednostki pływającej) na przynęty sztuczne;
 - łowienie z dryfującej łodzi (jednostki pływającej) na przynęty naturalne;
 - morskie spinningowanie z małych łodzi.
- 1.7. Zawody mogą być rozgrywane w klasyfikacji indywidualnej, drużynowej bądź w obydwu równolegle, zgodnie z komunikatem wydanym przez organizatora.
- 1.8. Mistrzostwa Polski powinny być rozgrywane w klasyfikacji indywidualnej i drużynowej.
- 1.9. Zawody są rozgrywane bez podziału na kategorie wiekowe.

2. UDZIAŁ W ZAWODACH.

2.1. Zasady ogólne.

- 2.1.1. We wszystkich zawodach organizowanych przez jednostki organizacyjne PZW o Mistrzostwo Polski i z cyklu GPP mogą uczestniczyć członkowie PZW posiadający licencję sportowca i ważne badania lekarskie. Powyższe nie dotyczy zawodów eliminacyjnych, towarzyskich i międzynarodowych (zawodnicy zagraniczni).

- 2.1.2. Odpowiedzialność za prawdziwość danych dotyczących przynależności do PZW, posiadanej licencji sportowca oraz ważność badań lekarskich ponosi organ uprawniony do zgłoszenia.
- 2.1.3. Zasady przyznawania i pozbawiania licencji na uprawianie sportu wędkarskiego określa Regulamin przyznawania i pozbawiania licencji. (ZOSW cz. I).
- 2.1.4. Główny Kapitanat Sportowy (GKS) posiada prawo przyznawania i pozbawiania licencji. Licencję przyznaje się na czas określony lub bezterminowo.
- 2.1.5. Uczestnik zawodów powinien posiadać uprawnienia do wędkowania zgodnie z rodzajem łowiska, które w ramach opłaty startowej zapewnia organizator.
- 2.1.6. Uczestnik zawodów morskich musi posiadać zezwolenie właściwego urzędu uprawnionego do wydawania pozwoleń na uprawianie amatorskiego połowu ryb w morzu.
- 2.1.7. W zawodach pełnomorskich powinien posiadać dokument uprawniający do przekroczenia granicy, zgodnie z aktualnymi przepisami o ruchu granicznym, oraz inne dokumenty wynikające z aktualnych przepisów.
- 2.1.8. Do udziału w zawodach morskich z jednostek pływających dopuszcza się zawodników, którzy osiągnęli wiek 18 lat.
- 2.1.9. W zawodach z plaży dopuszcza się start zawodników w wieku do 18 lat, ale obowiązuje pisemna zgoda prawnego opiekuna dołączona do zgłoszenia oraz obecność opiekuna w czasie trwania zawodów.
- 2.2. **Szczegółowe przepisy dopuszczenia do zawodów kołowych i okręgowych.**
 - 2.2.1. Prawo startu w zawodach o Mistrzostwo Koła i Klubu mają wszyscy członkowie koła i klubu.
 - 2.2.2. Zasady startu w zawodach w dyscyplinach morskich na szczeblu okręgu, klubu, koła określają organy powołane na danym szczeblu do realizacji sportu w dyscyplinach morskich.
 - 2.2.3. W Mistrzostwach Okręgu uczestniczyć mogą aktualni mistrzowie kół, uprawnieni członkowie kół i klubów – członkowie danego Okręgu.
 - 2.2.4. Liczbę uczestników Mistrzostw Okręgu określa Okręgowy Kapitanat Sportowy lub inny organ do tego upoważniony (np. Zarząd Klubu lub inny upoważniony przez Zarząd Okręgu organ).
 - 2.2.5. W przypadku przekroczenia określonego limitu, uczestników mistrzostw ustala się w oparciu o eliminacje.
 - 2.2.6. W mistrzostwach może startować, bez konieczności udziału w eliminacjach, aktualny Mistrz Okręgu oraz członkowie kadry PZW.
 - 2.2.7. W przypadku zawodów rangi mistrzostw okręgu, koła i kluby są zobowiązane do pisemnego, imiennego zgłoszenia startu swoich zawodników do okręgu. W przypadku rozgrywania zawodów eliminacyjnych protokół należy przesłać nie później niż na 5 dni przed terminem zawodów.
- 2.3. **Szczegółowe przepisy dopuszczenia do zawodów Mistrzostw Polski (MP).**
 - 2.3.1. Zgłoszenie ekipy klubu lub Okręgu do bezpośredniego organizatora zawodów szczebla ogólnopolskiego należy przesłać nie później niż na 15 dni przed terminem imprezy.
 - 2.3.2. W przypadku zawodów mistrzowskich, imienne zgłoszenia zawodników lub zespołów wraz z protokołem zawodów eliminacyjnych, macierzysty Okręg przesyła organizatorowi najpóźniej na 6 tygodni przed terminem imprezy.
 - 2.3.3. W przypadku zwycięstwa w Mistrzostwach Okręgu zawodnika uprawnionego do startu w MP lub braku możliwości startu Mistrza Okręgu, uprawnienia nabywa kolejny zawodnik

nieposiadający takich uprawnień (obowiązuje pisemna rezygnacja załączona do zgłoszenia).

- 2.3.4. W Morskich Mistrzostwach Polski prawo startu mają zawodnicy zgłoszeni przez okręgi lub kluby wg kolejności:
 - a) Aktualny indywidualny i drużynowy Mistrz Polski.
 - b) Po dwie (3 osobowe) drużyny (okręgowe lub klubowe).
 - c) Zawodnicy sklasyfikowani w GPP za rok ubiegły na miejscach 1-50. Mają oni prawo stworzyć kolejną drużynę okręgu lub klubu jeśli wszyscy jej członkowie spełniają powyższy warunek. W innym przypadku mogą startować tylko w klasyfikacji indywidualnej.
 - d) Pozostali zawodnicy sklasyfikowani w GPP za rok ubiegły.
 - e) Pozostali zawodnicy zgłoszeni przez okręgi lub kluby PZW.
 - f) Zawodnicy zagraniczni zaproszeni przez organizatora.
- 2.3.5. Maksymalną liczbę zawodników dopuszczonych do startu w zawodach określa organizator w komunikacie nr 1.
- 2.3.6. Indywidualny Mistrz Polski oraz Drużynowy Mistrz Polski wyłaniany jest podczas Mistrzostw Polski, zarówno w zawodach rozgrywanych z kutrów jak i z plaży.
- 2.3.7. Mistrzostwa Polski można rozgrywać jako Międzynarodowe Mistrzostwa Polski.
- 2.3.8. Zwycięzca otrzymuje tytuł Międzynarodowego Mistrza Polski, a tytuł Mistrza Polski otrzymuje pierwszy ze sklasyfikowanych zawodników, który posiada obywatelstwo polskie i jest członkiem PZW.
- 2.3.9. W zawodach o Mistrzostwo Koła, Klubu, Okręgu i Polski mogą również startować poza konkursem zawodnicy zagranicznych związków wędkarskich.
- 2.3.10. O tytuł Mistrza Koła, Klubu, Okręgu i Polski mogą się ubiegać tylko obywatele polscy będący członkami PZW.
- 2.4. **Szczegółowe przepisy dopuszczenia do zawodów GPP.**
 - 2.4.1. W zawodach z cyklu GPP w danej dyscyplinie prawo startu mają zawodnicy zgłoszeni przez macierzyste okręgi lub kluby PZW wg kolejności:
 - a) Sklasyfikowani w GPP za rok ubiegły na miejscach 1-50.
 - b) Aktualny indywidualny Mistrz Polski.
 - c) Pozostali, sklasyfikowani w GPP za rok ubiegły.
 - d) Pozostali zgłoszeni.
 - 2.4.2. Maksymalną liczbę zawodników dopuszczonych do startu w zawodach określa organizator w komunikacie nr 1.
- 2.5. Zawodnik uczestniczący w cyklu rocznym zawodów GPP i Mistrzostw Polski może reprezentować tylko jeden klub wędkarski (Okręg).
- 2.6. Jeśli do zawodów dopuszcza się udział kilku drużyn z jednego okręgu, klubu, koła to zgłaszający zobowiązany jest przed odprawą techniczną do jednoznacznego imiennego określenia składu każdej drużyny.
- 2.7. Dopuszcza się możliwość wprowadzenia zawodnika rezerwowego w zawodach rozgrywanych w klasyfikacji drużynowej.
 - 2.7.1. W przypadku kontuzji odniesionej w czasie tury zawodów, zawodnik drużyny może być zastąpiony przez zawodnika rezerwowego, zgłoszonego na oficjalnym dokumencie (karta zgłoszenia), jednakże sprzęt wędkarski nie może być zmieniony. Na zastępstwo zawodnika musi wydać zgodę sędzieja główny.

3. KOSZTY UCZESTNICTWA W ZAWODACH.

- 3.1. Za udział w zawodach o mistrzostwo koła i klubu mogą być pobierane opłaty startowe.
- 3.2. Opłaty startowe oraz pozostałe koszty uczestnictwa mogą być pokrywane przez jednostki PZW zgłaszające i delegujące zawodników do zawodów, wg własnych regulacji i możliwości finansowych.

4. TYTUŁY I NAGRODY ZDOBYWANE W ZAWODACH.

- 4.1. Zwycięzcy zawodów mistrzowskich w danej dyscyplinie otrzymują tytuły mistrzów Koła, Klubu, Okręgu i Polski.
 - 4.1.1. Zdobywcy 2 i 3 miejsca otrzymują odpowiednio tytuły I i II wicemistrza.
- 4.2. We wszystkich zawodach sportowych przyjmuje się zasadę wyróżniania zdobywców od 1 do 3 miejsca pucharami i medalami, a od 1 do 6 miejsca dyplomami.
- 4.3. W zawodach o Mistrzostwo Okręgu, Mistrzostwach Polski i GPP wyróżnieniami honorowymi są: puchar, medal, dyplom.
- 4.4. W zawodach mistrzowskich i ogólnopolskich dopuszcza się dodatkowe wyróżnianie zwycięzców sektorów lub tur.
- 4.5. Przy wyróżnianiu zwycięzców (miejsca 1-3) Mistrzostw Okręgu i Polski w klasyfikacji drużynowej, medale otrzymują wszyscy zawodnicy drużyny, dyplom otrzymuje klub lub Okręg PZW.
- 4.6. We wszystkich zawodach organizator i sponsorzy mogą fundować nagrody rzeczowe.
- 4.7. Zwycięzcy rocznej klasyfikacji GPP, którzy zajęli miejsca 1-3 otrzymują pamiątkowe puchary i dyplomy, a za miejsca 4-6 dyplomy.
- 4.8. Wręczenie wyróżnień w klasyfikacjach rocznych, powinno zostać dokonane uroczyście, stosownie do specyfiki dyscypliny.

5. OGÓLNE ZASADY ORGANIZACJI ZAWODÓW.

- 5.1. Organizatorami poszczególnych rodzajów zawodów są:
 - o Mistrzostwo Koła, Klubu, Okręgu - odpowiednie zarządy tych jednostek;
 - o Mistrzostwo Polski i międzynarodowych – Zarząd Główny PZW, który może zlecić organizację zawodów jednemu z okręgów PZW;
 - z cyklu GPP - odpowiedni okręg PZW lub klub za pośrednictwem macierzystego okręgu;
 - zawodów towarzyskich - zarządy jednostek organizacyjnych PZW lub osoby prawne i fizyczne we współpracy z PZW.
- 5.2. Zawody mistrzowskie na szczeblu okręgu muszą być rozegrane w minimum dwóch turach i muszą zakończyć się w danym roku, przed planowaną datą Mistrzostw Polski.
 - 5.2.1. W przypadku wystąpienia niekorzystnych warunków atmosferycznych lub innych zdarzeń losowych, zawody dwuturowe uznaje się za ważne po rozegraniu jednej tury, a trzyturuowe po rozegraniu dwóch tur.
- 5.3. Organizacja zawodów wędkarskich powinna mieć uroczysty charakter.
 - 5.3.1. Podczas zawodów rangi krajowej i międzynarodowej należy w widocznym miejscu wyeksponować flagę państwową i flagę PZW, jak również baner informujący o charakterze imprezy.
 - 5.3.2. W przypadku zawodów międzynarodowych należy wyeksponować flagi państwowe uczestników zagranicznych.

- 5.3.3. W czasie otwarcia i zamknięcia Mistrzostw Polski i zawodów międzynarodowych obowiązuje ceremonia podniesienia i opuszczenia flagi państwowej przez poczet flagowy oraz odegranie hymnu państwowego. W pozostałych zawodach ceremonia dotyczy flagi PZW. *
- 5.4. Podczas indywidualnych Mistrzostw Polski poczet flagowy stanowi aktualny Mistrz Polski w asyście pozostałych medalistów.
- 5.4.1. W przypadku Mistrzostw Polski rozgrywanych jednocześnie w klasyfikacji drużynowej, poczet flagowy stanowi aktualny Indywidualny Mistrz Polski w asyście aktualnej drużyny mistrzowskiej.
- 5.5. W trakcie zawodów zawodnik, trener lub kierownik ekipy ma prawo złożyć protest do Głównej Komisji Sędziowskiej w przypadku:
- swoich zastrzeżeń odnośnie decyzji sędziego kontrolnego;
 - sprostowania pomyłki w trakcie mierzenia złowionych ryb;
 - wniosku o sprostowanie pomyłki w klasyfikacji stwierdzonej po opublikowaniu nieoficjalnych wyników, nie później niż 15 minut od czasu opublikowania nieoficjalnych wyników.
- 5.5.1. Protest może być zgłoszony najbliższemu członkowi Głównej Komisji Sędziowskiej najpóźniej do 15 minut od chwili powstania sporu lub stwierdzenia nieprawidłowości.
- 5.5.2. Protesty muszą być składane na piśmie i są wolne od kaucji.
- 5.5.3. Protesty rozpatruje Główna Komisja Sędziowska i o podjętej decyzji informuje zainteresowane osoby.
- 5.5.4. Od decyzji Głównej Komisji Sędziowskiej, w ciągu 30 minut od momentu poinformowania zainteresowanego zawodnika lub jego trenera o podjętej decyzji (pisemnie, ustnie lub telefonicznie), po dokonaniu wpłaty tytułem wadium, przysługuje prawo złożenia odwołania na piśmie do sędziego głównego.
- 5.6. Wysokość wadium jest ustalana corocznie przez GKS PZW i opublikowana w corocznym Informatorze GKS.
- 5.6.1. Organizator jest zobowiązany zapewnić możliwość dokonania wpłaty wadium w miejscu rozgrywania zawodów i publikowania wyników, a także uzyskania pokwitowania oraz bezzwłocznego zwrotu kwoty w przypadku uznania zgłoszonego odwołania.
- 5.7. Ekipy uczestniczące w zawodach są zobowiązane do przebywania w miejscu otwarcia i zakończenia zawodów do czasu oficjalnego ogłoszenia wyników i uroczystego zakończenia zawodów. *
- 5.7.1. Za nieusprawiedliwioną nieobecność, zawodnikowi dopisuje się 25% maksymalnych punktów sektorowych z ostatniej tury zawodów (z zaokrągleniem w górę) do klasyfikacji ogólnej cyklu zawodów. *
- 5.8. W zawodach wieloturowych organizator jest zobowiązany opublikować wyniki po każdej turze zawodów w ogólnie dostępnym miejscu, określonym przez komisję sędziowską.
- 5.9. Po zakończeniu zawodów, od szczybla okręgu wzwyż, główna komisja sędziowska jest zobowiązana do opublikowania wyników nie później niż w 2 godziny po zakończeniu zawodów, jednak nie później niż 30 minut przed ogłoszeniem wyników i dekoracją zwycięzców.
- 5.10. Oficjalne wyniki zawodów ogólnopolskich organizator zobowiązany jest natychmiast po zakończeniu zawodów przekazać do GKS w celu publikacji na stronach internetowych PZW.
- 5.11. Wyniki zawodów o Mistrzostwo Polski, GPP i eliminacji do GPP podlegają kontroli przez GKS.
- 5.11.1. W szczególnie uzasadnionych przypadkach, GKS po wykryciu nieprawidłowości ma prawo dokonać weryfikacji wyników.

- 5.11.2. Koszty wynikające z wykrytych błędów obciążają bezpośredniego organizatora zawodów.
- 5.12. Przyjmuje się następującą definicję pomiaru długości ryby: „za długość ryby uważa się odległość pomiędzy początkiem głowy a najdalszym krańcem płetwy albo tarczy ogonowej”.
- 5.12.1. Ryba podczas mierzenia powinna być ułożona na płaskiej powierzchni tak, aby przymiar nie zgiął przedniej części głowy, a ogon był maksymalnie rozciągnięty wzdłuż osi pomiaru.
- 5.12.2. Obowiązuje stosowanie przymiarów o dokładności nie mniejszej niż 1 mm.
- 5.12.3. Organizator przed zawodami jest zobowiązany zapewnić wszystkim zawodnikom możliwość skontrolowania własnych przymiarów z oficjalnym przymiarem stosowanym przez komisję sędziowską zawodów.
- 5.12.4. W zawodach morskich za rybę wymiarową uznaje się rybę o długości równej i większej od określonego dla niej wymiaru ochronnego.
- 5.13. Mierzenie ryb w sektorze odbywa się tą samą miarą.
- 5.14. Opuszczenie stanowiska przez zawodnika dozwolone jest po powiadomieniu sędziego lub zawodnika z sąsiedniego stanowiska.
- 5.14.1. Przy opuszczeniu stanowiska zawodnik musi wyjąć zestawy z wody.
- 5.14.2. Ponowne zarzucenie zestawu może nastąpić dopiero po powrocie zawodnika na stanowisko.
- 5.15. Zawodnik w trakcie wędkowania może zgłaszać uwagi do obsługi zawodów oraz osób trzecich wyłącznie za pośrednictwem sędziego.
- 5.16. Zabrania się używania środków łączności w czasie trwania tury zawodów.
- 5.17. W zawodach organizowanych w obsadzie międzynarodowej we wszystkich dyscyplinach wędkarskich obowiązuje jedna klasyfikacja. W rocznej krajowej klasyfikacji ogólnej, zawodnicy zagraniczni nie są ujmowani.
- 5.18. Organizator może przeprowadzić kontrolę antydopingową oraz stanu trzeźwości zawodników.
- 5.18.1. Zawodnik odmawiający poddaniu się kontroli zostaje zdyskwalifikowany w całych zawodach.
- 5.19. Organizator zawodów jest w pełni odpowiedzialny za ich prawidłowe i zgodne z regulaminem przygotowanie, a Główna Komisja Sędziowska zawodów za ich regulaminowy przebieg.
- 5.20. W zawodach z kutrów, na każdym kutrze wyznaczany jest jeden sędzia sektorowy.
- 5.21. Na zawodach brzegowych z plaży jeden sędzia może zostać wyznaczony na więcej niż jeden sektor tylko w przypadku jeżeli sektory te umiejscowione są obok siebie.
- 5.22. Organizator odpowiedzialny jest za zapewnienie takiej liczby sędziów kontrolnych aby zapewnić regulaminowe przeprowadzenie zawodów.
- 5.23. Na zawodach: MP, GPP i eliminacji do GPP, organizator zobowiązany jest do zabezpieczenia opieki medycznej na czas trwania obowiązkowego oficjalnego treningu i tur zawodów.

*** Nie obowiązuje w czasie trwania ograniczeń prawnych dotyczących zgromadzeń**

6. **TEREN ZAWODÓW.**

- 6.1. Przy organizacji wszystkich zawodów należy dokładnie określić miejsce zawodów, a w przypadku skomplikowanego dojazdu należy wyraźnie oznakować sposób dojazdu do miejsca zbiórki czy zakwaterowania lub zaopatrzyć uczestników w odpowiednie szkice sytuacyjne.
- 6.2. Terenem zawodów jest morze (wody Polskiego Obszaru Morskiego oraz morze otwarte), w którym łowi się z brzegu lub jednostek pływających (łodzi, kutrów) dopuszczonych do pływania z wędkarzami na otwartym morzu.
- 6.3. Obręby ochronne oraz tarliska są wyłączone z terenu zawodów.
- 6.4. We wszystkich rodzajach zawodów obowiązuje zasada przydzielania zawodnikom numerów startowych, sektorów (jednostek pływających) i stanowisk, na podstawie losowania w oparciu o system komputerowy lub na podstawie losowania dokonanego przez zainteresowanego zawodnika lub jego przedstawiciela.
- 6.5. W zawodach przyjmuje się zasadę wyznaczania sektorów i stanowisk rosnąco od lewej do prawej strony patrząc z brzegu na lustro wody, na łodzi od stanowiska na lewo od dziobu poprzez rufę do stanowiska na prawo od dziobu.
 - 6.5.1. Numeracja sektorów literowa: „A”, „B”, „C”, „D”..., a stanowisk w sektorach cyfrowa: A1, A2, A3...B1, B2, B3....
- 6.6. Losowanie sektorów powinno odbywać się w czasie odprawy technicznej w dniu poprzedzającym łowienie, a stanowisk przed rozpoczęciem tury zawodów.
- 6.7. Podczas obowiązywania ograniczeń prawnych dotyczących zgromadzeń, losowania sektorów i stanowisk mogą być przeprowadzane przez Komisję Sędziowską bez obecności zawodników lub ich przedstawicieli, o czym organizator informuje w komunikacie.
- 6.8. W zawodach brzegowych z plaży rozgrywanych w klasyfikacji drużynowej liczba sektorów musi być równa liczbie zawodników drużyny.
- 6.9. Podczas zawodów z kutrów liczba sektorów może być większa od liczby zawodników w drużynie.
- 6.10. Podczas zawodów rozgrywanych z kutrów liczba startujących w poszczególnych sektorach musi być porównywalna (z dokładnością do 3 zawodników).
- 6.11. W danej turze zawodów, w każdym sektorze startuje tylko jeden zawodnik drużyny.
- 6.12. W zawodach wielotururowych z kutrów obowiązuje zasada dokonywania oddzielnych losowań dla każdej z tur zawodów dla zapewnienia losowej wymiany zawodników w sektorach kolejnych tur zawodów.
- 6.13. W dyscyplinie brzegowej z plaży w zawodach wielotururowych, w kolejnych turach zawodów zawodnik musi łowić w innym sektorze.
- 6.14. Jeśli stanowisko zawodnika nie jest równoważnościowe w stosunku do innych, wymiana takiego stanowiska na zapasowe może nastąpić w sytuacjach gdy:
 - w zawodach brzegowych z plaży - występuje niemożność wykonywania rzutów, są rozstawione sieci rybackie czy zakotwiczone łodzie;
 - w zawodach z kutrów - występuje wysoki pokład w części dziobowej lub występuje pokład z niskim relingiem w części rufowej uniemożliwiający wędkowanie w trudnych warunkach (mocne falowanie, lód) itp.
- 6.14.1. Decyzję w sprawie wymiany stanowiska podejmuje sędzia główny zawodów.
- 6.14.2. W wyjątkowych przypadkach decyzję podejmuje sędzia sektorowy.

- 6.15. Organizator jest zobowiązany do zapewnienia uczestnikom zawodów pełnej informacji o dokonanych losowaniach.
- 6.16. Organizator zawodów od szczebla międzyokręgowego wzwyż jest zobowiązany udostępnić do treningu teren zawodów lub bezpośrednio przylegający do łowiska zawodów.
 - 6.16.1. Jeżeli jest to niemożliwe, należy wyznaczyć inny teren charakteryzujący się podobnymi warunkami naturalnymi i podobnym rybostanem.
 - 6.16.2. Trening musi trwać tyle czasu, co właściwe zawody i odbywać się w tych samych godzinach, co planowana impreza.
- 6.17. Podczas zawodów brzegowych z plaży, organizator na czas zawodów rangi krajowej i międzynarodowej wyłącza łowisko zawodów spod wędkowania amatorskiego.
- 6.18. W przypadkach losowo uzasadnionych lub w sytuacjach nadzwyczajnych, które uniemożliwiają przeprowadzenia zawodów w pełnym wymiarze na łowisku głównym, zawody zostają przeniesione na łowisko zastępcze.
 - 6.18.1. Decyzje podejmuje sędzia główny w porozumieniu z Komisją Sędziowską i organizatorem.
- 6.19. W razie przeprowadzenia oficjalnego treningu i braku możliwości rozegrania dalszej części zawodów na łowisku głównym, w dniu następnym na łowisku rezerwowym przeprowadza się ponowny oficjalny trening oraz jedną turę zawodów.
- 6.20. W zawodach z jednostek pływających czas trwania tury wynosi od 8 do 9 godz. wg ustaleń organizatora zawodów i jest ogłaszany na odprawie technicznej.
- 6.21. W zawodach brzegowych z plaży czas trwania tury wynosi od 5 do 6 godz., ale jednakowo dla wszystkich tur zawodów.
 - 6.21.1. Przerwa pomiędzy turami powinna trwać minimum 10 godz.
- 6.22. Zawodach GPP rozgrywane są w dwóch turach, zawody MP w trzech.
- 6.23. Aby zawody mogły zostać uznane za rozegrane, w zawodach GPP musi zostać rozegrana minimum jedna tura, w zawodach MP minimum dwie tury.
- 6.24. W przypadku nagłego załamania się pogody lub innych obiektywnych trudności czas trwania tury może zostać skrócony, równocześnie we wszystkich sektorach.
 - 6.24.1. W przypadku braku kontaktu z sędzią głównym zawodów, decyzję tę podejmują wspólnie sędziowie sektorowi.
 - 6.24.2. Tura jest zaliczona, jeśli trwała co najmniej połowę planowanego czasu.
7. **SPRZĘT I PRZYNĘTY STOSOWANE W ZAWODACH.**
 - 7.1. Nakazane jest łowienie za pomocą wędziska i kołowrotka lub multiplikatora.
 - 7.2. Umieszczanie przynęty w łowisku oraz wędkowanie dopuszcza się wyłącznie za pomocą wędziska.
 - 7.3. Stosowane przez zawodników żyłki, plecionki muszą być odpowiedniej wytrzymałości, zapewniającej bezpieczeństwo w czasie rzutów, wędkowania i holowania ryb.
 - 7.4. Dopuszcza się posiadanie zapasowych wędzisk, lecz nieuzbrojonych w przynęty z ostrzami, przetrzymywanych w sposób absolutnie nieprzeszkadzający innym zawodnikom.
 - 7.5. Podczas łowienia brzegowego z plaży, zapasowe wędziska muszą być skierowane w kierunku przeciwnym do łowiska.

- 7.6. Zawodnik może posiadać dowolną liczbę przyponów z przynętami.
 - 7.7. W zawodach z kutrów każdy zawodnik powinien posiadać przymiar do mierzenia ryb, przyrząd do uwalniania ryb z haków, przyrząd do uśmiercania ryb i pojemnik do ich przechowywania.
 - 7.7.1. W zawodach z kutrów zawodnik może również używać sprzętu do ładowania ryb (oseka, podbierak).
 - 7.8. Podczas łowienia w zawodach brzegowych z plaży, zawodnik powinien posiadać przymiar do mierzenia ryb przyrząd do uwalniania ryb z haków i pojemnik do przetrzymywania ryb w stanie żywym.
 - 7.8.1. Podczas łowienia w zawodach brzegowych z plaży, każdy zawodnik może również używać podbieraka do ładowania ryb.
 - 7.9. Sprzęt wędkarski należy używać tak, by nie zagrażać bezpieczeństwu innych uczestników.
 - 7.10. W czasie zakładania przynęty, zarzucania, wędkowania i holu zabroniona jest pomoc osób trzecich.
 - 7.11. Podczas zawodów z kutrów, przy ładowaniu ryby można skorzystać z pomocy innego zawodnika bądź członka załogi jednostki pływającej.
 - 7.11.1. Udzielanie pomocy może się odbyć wyłącznie na wyraźną prośbę zawodnika i na jego ryzyko.
 - 7.11.2. Holowanie i ładowanie ryb ma pierwszeństwo i inni uczestnicy zawodów powinni holującemu rybę zrobić miejsce i nie przeszkadzać.
 - 7.12. W czasie rzutu, wędkowania i holowania zakazane jest używanie innej energii niż siła mięśni zawodnika.
 - 7.13. W trakcie zawodów zabrania się stosowania preparatów i atraktorów nęcących ryby lub zmieniających kolor przynęt.
 - 7.14. Przy wszelkich przerwach w łowieniu, w tym podczas opuszczeniu stanowiska przez zawodnika, zestawy muszą być wyjęte z wody i tak zabezpieczone, aby nie stanowiły zagrożenia dla innych uczestników zawodów.
8. **RYBY ŁOWIONE W ZAWODACH.**
- 8.1. Każdy zawodnik musi znać aktualne wymiary i okresy ochronne ryb występujących w łowisku.
 - 8.2. Listę gatunków oraz wymiary ochronne ryb poławianych w zawodach ogólnopolskich dla każdej z dyscyplin morskich ustala GKS.
 - 8.3. Ryby zahaczone w obrębie głowy (koniec głowy wyznaczają końce pokryw skrzelowych) oraz znakowane do celów naukowych zalicza się do połowu.
 - 8.4. **Ryby łowione podczas zawodów z kutrów.**
 - 8.4.1. Do klasyfikacji zalicza się ryby zacięte pomiędzy sygnałami rozpoczęcia i zakończenia łowienia, a wyholowane w czasie nieprzekraczającym 10 minut od sygnału zakończenia łowienia.
 - 8.4.2. W przypadku holu ryby w trakcie sygnału zakończenia łowienia zawodnik musi ten fakt zasygnalizować głośnym okrzykiem „ryba” jeszcze w trakcie trwania sygnału.
 - 8.4.3. Jeśli ryba jest zahaczona przez kilku wędkarzy to należy ona do wędkarza, którego haczyk jest najbliżej pyszczka (decyzję podejmuje sędzia). Jeśli w pyszczku ma haczyki różnych wędkarzy to taka ryba jest wykluczona z punktacji.

- 8.4.4. Ryby wymiarowe złowione nieprawidłowo (np. po sygnale, zahaczone poza obrębem głowy) nie są zaliczane do wyniku zawodnika i należy je natychmiast po odhaczeniu i uśmierceniu zaznaczyć, poprzez wyraźne nacięcie za głową na grzbiecie. Niezaznaczenie ryby złowionej nieprawidłowo skutkuje tym, że sędzia ma obowiązek naciąć największą rybę złowioną dotychczas przez zawodnika.
- 8.4.5. Ryby dryfujące po powierzchni wody (zerwane w czasie holu czy podnoszenia na pokład) i podebrane nie są zaliczane do punktacji.
- 8.4.6. Wszystkie złowione ryby przeznaczone do zabrania należy natychmiast uśmiercić.
- 8.4.7. Ryby mogą być przedstawione do komisji sędziowskiej, jako patroszone (bez obcinania głów i manipulowania długością) i mierzone z dokładnością do 1 mm.
- 8.4.8. Decyzja o patroszeniu i jego zasadach należy do organizatora i musi być ogłoszona na odprawie technicznej.
- 8.4.9. Wszystkie ryby pozostają w gestii organizatora.
- 8.5. **Ryby łowione podczas zawodów brzegowych z plaży.**
- 8.5.1. Każdy zawodnik jest osobiście odpowiedzialny za kondycję i jakość złowionych ryb przechowywanych do momentu pomiaru.
- 8.5.2. Do klasyfikacji zawodów zalicza się ryby zacięte i wyholowane pomiędzy sygnałami rozpoczęcia i zakończenia tury zawodów.
- 8.5.3. Zawody brzegowe z plaży przeprowadza się jako zawody na „żywej rybie”.
- 8.5.4. Ryby powinny być mierzone z dokładnością do 1 mm przez sędziego w czasie trwania tury.
- 8.5.5. Wynik zostaje wpisany do karty startowej, a ryba (jeżeli jej kondycja na to pozwala) wypuszczona do wody.
- 8.5.6. Jeżeli ryba nie jest w stanie sama odpłynąć zostaje zabezpieczona przez organizatora.
9. **ZASADY USTALANIA WYNIKÓW ZAWODÓW.**
- 9.1. Zawodnik zobowiązany jest do podpisania dostarczonej mu przez organizatora karty startowej.
- 9.2. W zawodach morskich stosuje się punktację długościową.
- 9.2.1. Za każdą rybę liczoną do punktacji zawodnik otrzymuje 10 punktów oraz 1 punkt za każdy rozpoczęty centymetr długości takiej ryby. Większa liczba zdobytych punktów decyduje o wyższym miejscu w sektorze. Przy równej liczbie punktów o wyższym miejscu decyduje mniejsza liczba zaliczonych ryb, a następnie dłuższa ryba. Przy dalszej równości zawodnicy zajmują miejsca ex aequo.
- 9.3. W zawodach indywidualnych jednoturowych podstawą klasyfikacji są uzyskane przez zawodnika punkty sektorowe. Mniejsza liczba punktów to wyższe miejsce. Przy jednakowej liczbie punktów sektorowych w dalszej kolejności decydują punkty za ryby i kolejne porównania jak w punkcie 9.2.1.
- 9.4. W zawodach wieloturowych wyższe miejsce zajmuje zawodnik mający mniej punktów sektorowych uzyskanych we wszystkich turach. Przy równej liczbie punktów sektorowych w dalszej kolejności o zajęтым miejscu decydują punkty za ryby i kolejne porównania jak w punkcie 9.2.1.
- 9.5. Wyniki do klasyfikacji drużynowej ustala się na podstawie punktów sektorowych uzyskanych w sektorach przez wszystkich zawodników drużyny. Za brak zawodnika drużyna otrzymuje punkty sektorowe:

- w zawodach z kutrów - równe liczbie startujących zawodników w najmniej licznie obsadzonym sektorze plus 1;
 - w zawodach brzegowych z plaży – równe liczbie startujących zawodników w najliczniej obsadzonym sektorze plus 1.
- 9.6. W turze zawodów brzegowych z plaży, zawodnik zdyskwalifikowany lub zawodnik nieobecny w turze a któremu został przydzielony sektor, jest uwzględniony w wynikach sektorowych i indywidualnych, ale nie jest sklasyfikowany i otrzymuje liczbę punktów sektorowych równą liczbie zawodników w najliczniej obsadzonym sektorze plus 1.
- 9.7. W zawodach z kutrów, w przypadku różnicy w planowanej liczbie startujących w poszczególnych sektorach, należy doprowadzić do porównywalności wyników. Jeśli np. jeden z sektorów ma pojemność 16-stu startujących a drugi 18-stu to w większym sektorze zawodnicy zajmujący miejsca 16, 17 i 18 otrzymują 16 punktów sektorowych ze swoimi punktami za złowione ryby. Zawodnik, który nie złowił ryby w turze otrzymuje liczbę punktów sektorowych równą liczbie zawodników w najmniej liczny sektorze i 0 punktów za ryby.
- 9.8. W turze zawodów z kutrów, zawodnik zdyskwalifikowany lub zawodnik nieobecny w turze a któremu został przydzielony sektor, jest uwzględniony w wynikach sektorowych i indywidualnych, ale nie jest sklasyfikowany i otrzymuje liczbę punktów sektorowych równą liczbie zawodników w najmniej licznie obsadzonym sektorze plus 1.
- 9.9. Organizator jest zobowiązany opublikować wyniki po rozegraniu każdej tury zawodów w miejscu ustalonym na odprawie technicznej, zaś po zakończeniu zawodów opublikować wyniki nie później niż 30 minut przed planowanym, oficjalnym ogłoszeniem wyników i zakończeniem zawodów.

10. **KARY DYSCYPLINARNE.**

- 10.1. Zawodnik zostaje zdyskwalifikowany w całych zawodach z powodu stawienia się na zawody lub doprowadzanie się w czasie ich trwania do stanu będącego zagrożeniem dla siebie lub innych uczestników zawodów (zawodników, sędziów, obsługi) poprzez używanie alkoholu lub innych środków odurzających. W przypadkach rażących, zawodnika takiego należy odizolować nawet przy pomocy innych uczestników zawodów.
- 10.2. **Zawodnik zostaje zdyskwalifikowany w turze zawodów za:**
- nieetyczne lub niesportowe zachowywanie się wobec innych uczestników zawodów (po wcześniejszym, jednokrotnym upomnieniu przez sędziego);
 - stosowanie innych niż dopuszczone metody połowu (po wcześniejszym, jednokrotnym upomnieniu przez sędziego);
 - używanie niezgodnego z regulaminem zawodów sprzętu - np. wymiary przyponów, ilość lub rodzaj haków, długość wędziska;
 - przetrzymywanie ryb niewymiarowych lub będących pod ochroną w czasie zawodów;
 - niezaznaczenie ryb złowionych nieprawidłowo (np. poza czasem wędkowania);
 - nie uśmiercenie ryby przeznaczonej do zabrania niezwłocznie po jej złowieniu - dotyczy tylko łowienia z kutrów;
 - stosowanie niedozwolonych środków nęcząco-zapachowych lub zmieniających kolor przynęty;
 - wielokrotne, zawinione splątanie zestawów z innymi zawodnikami;
 - przedstawienie do pomiaru ryb niewymiarowych, bądź będących pod ochroną;
 - używania środków łączności w czasie trwania tur zawodów (nie dotyczy zawodów brzegowych z plaży rozgrywanych wg pkt. 12.22);
 - nieprzestrzeganie regulaminu zawodów i ustaleń podjętych podczas odprawy technicznej;

- 10.3. **Zawodnik zostaje zdyskwalifikowany w zawodach za:**
- powtarzające się i wyjątkowo nieetyczne lub niesportowe zachowywanie się wobec innych uczestników zawodów;
 - przedstawienie do pomiarów ryb nie złowionych przez siebie;
 - za wszelkiego rodzaju próby oszustwa mające na celu uzyskanie korzyści punktowych np. celowa deformacja ryby, wielokrotne przedstawienie tej samej ryby do punktacji itp.;
 - przedłożenie komisji sędziowskiej ryby złowionej w innym miejscu niż sektor zawodów lub w innym czasie niż czas trwania tury zawodów.
- 10.4. **Dodatkowo zawodnik zostaje zdyskwalifikowany w rocznym cyklu zawodów za naruszenie następujących zasad:**
- za wszelkiego rodzaju próby oszustwa mające na celu uzyskanie korzyści punktowych np. celowa deformacja ryby, wielokrotne przedstawienie tej samej ryby do punktacji itp.;
 - przedłożenie komisji sędziowskiej ryby złowionej w innym miejscu niż sektor zawodów lub w innym czasie niż czas trwania tury zawodów.
- 10.4.1. Decyzję o dyskwalifikacji w rocznym cyklu zawodów, po przeprowadzeniu postępowania wyjaśniającego, podejmuje GKS.
- 10.4.2. Decyzja GKS o dyskwalifikacji jest ostateczna.

11. **REGULAMIN KLASYFIKACJI GRAND PRIX POLSKI.**

- 11.1. Rocznią indywidualną klasyfikację GPP wygrywa zawodnik, który uzyska najmniejszą liczbę punktów sektorowych we wszystkich turach zaliczanych do klasyfikacji GPP. Przy równej liczbie punktów sektorowych o wyższym miejscu decyduje wyższa liczba punktów za ryby, uzyskanych przez zawodnika we wszystkich turach zaliczanych do klasyfikacji GPP. Przy dalszej równości zawodnicy zajmują miejsca ex aequo.
- 11.2. Rocznią drużynową klasyfikację GPP wygrywa drużyna, która zdobędzie najmniejszą liczbę punktów sektorowych uzyskanych przez zawodników drużyny we wszystkich turach zaliczanych do klasyfikacji GPP. Przy równej liczbie punktów sektorowych, o wyższym miejscu decyduje wyższa liczba punktów za ryby, uzyskanych przez zawodników drużyny, we wszystkich turach zaliczanych do klasyfikacji GPP. Przy dalszej równości drużyny zajmują miejsca ex aequo.

II. **PRZEPISY SZCZEGÓŁOWE POSZCZEGÓLNYCH DYSCYPLIN WĘDKARSTWA MORSKIEGO.**

12. **ŁOWIENIE BRZEGOWE Z PLAŻY (SURF CASTING).**

- 12.1. Teren zawodów podzielony jest na sektory, a w nich na stanowiska o długości minimum 50 m.
- 12.1.1. Kształt linii brzegowej na stanowisku zawodnika (w sytuacjach wątpliwych) określa sędzia sektorowy.
- 12.2. Zawody są rozgrywane przy użyciu maksymalnie dwóch wędek o długości do 5 m, przy czym do długości wędziska nie zalicza się długości wskaźnika brań.
- 12.3. Jedyna dozwolona metoda połowu to łowienie gruntowe.
- 12.4. Zakazane są wszelkie splawiki, kule wodne i inne rozwiązania umożliwiające dryfowanie całego zestawu.
- 12.5. Dopuszczone są wyłącznie przynęty zwierzęce.
- 12.5.1. Organizator w komunikacie określa rodzaj przynęt i może zdecydować o stosowaniu wyłącznie przynęt dostarczonych przez siebie.
- 12.6. Przynęty mogą być dodatkowo zabezpieczone przed spadnięciem z haczyka (np. gumką).
- 12.7. Wędka może być uzbrojona maksymalnie w dwa przypony z pojedynczymi haczykami o rozwarciu nie większym niż 10 mm, lub jeden przypon z haczykiem o rozwarciu nie większym niż 20 mm.
- 12.8. Przypony mogą być wyposażone w optyczne, sztuczne elementy wabiące w dowolnej liczbie, o maksymalnej wielkości 15 mm każdy lub wypornościowe o maksymalnej wielkości 15 mm każdy w liczbie do 3 szt. na każdym przyponie.
- 12.9. Na linie głównej zestawu końcowego nie wolno stosować elementów wabiących i wypornościowych.
- 12.10. Zarzut zestawu, łowienie, holowanie i lądowanie ryby musi się odbywać w obrębie stanowiska.
- 12.11. Przy wyrzucie i lądowaniu ryb może być wydana zgoda na chwilowe wejście do wody, ale ze względów bezpieczeństwa zawodników nie głębiej niż do kolan.
- 12.12. W czasie wykonywania rzutu należy zwrócić szczególną uwagę na bezpieczeństwo.
- 12.13. Rzut może być wykonany tylko wtedy, gdy rzucający jest pewny (obciążenie, przynęta musi być cały czas w zasięgu wzroku rzucającego), że nikt nie znajduje się przed nim i że nie spowoduje zagrożenia dla innych osób.
- 12.14. Wędki muszą być ustawione w sposób stabilny, na suchym lądzie w okolicy środka stanowiska zawodnika.
- 12.15. Dopuszcza się używanie świetlnych lub dźwiękowych sygnalizatorów brań, a także małych źródeł światła, ale w taki sposób, aby nie przeszkadzać innym uczestnikom zawodów i nie zakłócać żeglugi.
- 12.16. Wielkość i kształt obciążenia muszą być tak dobrane, by zestaw nie był znoszony na stanowisko połowu sąsiadów.
- 12.17. Zakazane jest używanie koszyków zanętowych.
- 12.18. W czasie trwania tur zawodów, dopuszcza się możliwość kontroli sprzętu i wyposażenia zawodników (w tym zestawów).

12.19. W przypadku wykazania niezgodności, nieprawidłowości czy też obecności sprzętu lub zestawów niezgodnych z niniejszymi przepisami, sędzia główny może podjąć decyzję o dyskwalifikacji zawodnika w turze zawodów.

12.20. Sygnały obowiązujące w czasie tury zawodów:

- pierwszy sygnał – czas na przygotowanie (60 minut przed rozpoczęciem wędkowania);
- drugi sygnał – rozpoczęcie wędkowania;
- trzeci sygnał – 5 minut do zakończenia wędkowania, nakaz wyjęcia jednego zestawu z wody;
- czwarty sygnał – zakończenie tury zawodów.

12.21. Zawodnik zobowiązany jest do stosowania przyponów strzałowych o wytrzymałości dostosowanej do używanego obciążenia zestawu (ciężarka) wg tabeli 1.

Tabela 1.

Przypon strzałowy 13,6 kg (30 funtów) – minimalny do ciężarka 85 g (3 uncje).

Przypon strzałowy 18,1 kg (40 funtów) – minimalny do ciężarka 113 g (4 uncje).

Przypon strzałowy 22,7 kg (50 funtów) – minimalny do ciężarka 141 g (5 uncji).

Przypon strzałowy 27,2 kg (60 funtów) – minimalny do ciężarka 198 g (6 uncji).

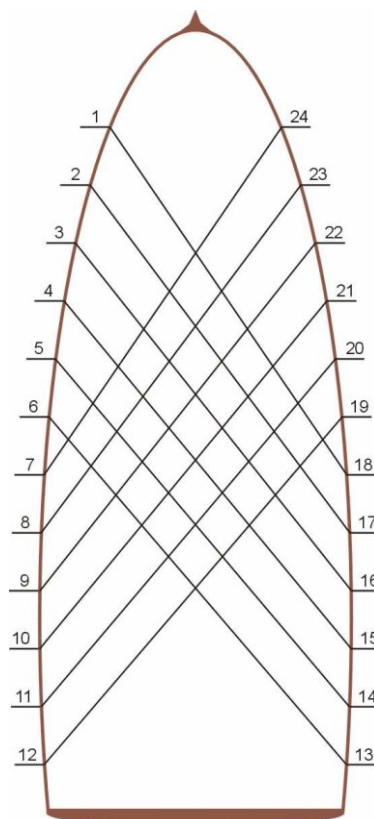
Przypon strzałowy 31,8 kg (70 funtów) – minimalny do ciężarka 227 g (7 uncji).

12.22. Dopuszcza się stosowanie aplikacji na przenośne urządzenia multimedialne do potwierdzania złowionych ryb lub potwierdzanie złowionych ryb za pomocą fotografii.

12.22.1. Sposób i zasady stosowania aplikacji muszą być dokładnie opisane w regulaminie lub komunikacie zawodów.

13. ŁOWIENIE Z JEDNOSTKI DRYFUJĄCEJ (PŁYWAJĄCEJ).

- 13.1. Łowienie z jednostki dryfującej (pływającej) może być prowadzone nie wcześniej niż na godzinę przed wschodem i nie później niż godzinę po zachodzie słońca.
- 13.2. Losowanie stanowisk przeprowadza się na brzegu, przed wejściem na pokład jednostki.
- 13.3. Długość stanowiska mierzona wzdłuż burty łodzi powinna wynosić minimum 1,5 m.
- 13.4. Dopuszczone jest łowienie jedną wędką, którą należy utrzymywać w ręku.
- 13.5. W każdej turze zawodów musi być przeprowadzona jedna zmiana stanowisk wg schematu jak na rys. 1. Na zmianę należy przewidzieć 30 minut (15 przed i 15 po teoretycznej połowie trwania tury).



Rys. 1

Przykład zmiany miejsca – (stanowiska):
pierwsza połowa tury – miejsce nr 3;
druga połowa tury – miejsce nr 16.

- 13.6. Zmianę burty łodzi w stosunku do kierunku wiatru, dryfu należy przeprowadzać naprzemiennie w miarę w równych odstępach czasu (maksymalnie 30 minut) tak by zawodnicy tyle samo czasu łowili ze strony nawietrznej, jak i zawietrznej (odpływu i napływu).
- 13.7. Zawodnicy łowiący po stronie zawietrznej (napływu) winni szczególną uwagę zwracać na odpowiednią masę głównego obciążenia i sposób prowadzenia przynęty, aby zestaw nie wchodził w kolizję z zestawami zawodników łowiących z drugiej burty kutra.
- 13.8. Zawody rozgrywane są w turach.
- 13.9. Czas trwania tury minimum 8 godzin.
- 13.10. Tura rozpoczyna się wyjściem z portu, a kończy wejściem do portu.
- 13.11. Czas przeznaczony na wędkowanie nie może być krótszy niż 4 godziny (między drugim pojedynczym, a ostatnim potrójnym sygnałem).

13.12. Sygnały obowiązujące w czasie tury zawodów:

- pierwszy sygnał – czas na przygotowanie (min. 30 minut przed rozpoczęciem wędkowania);
- kolejny i następne pojedyncze – tzn. wolno łowić (rozpoczęcie wędkowania po zmianie miejsca łodzi);
- kolejny i następne podwójne – tzn. wędkę z wody (zmiana miejsca postoju łodzi);
- ostatni potrójny – zakończenie łowienia w turze zawodów.

13.13. **ŁOWIENIE Z JEDNOSTKI DRYFUJĄCEJ (PŁYWAJĄCEJ) NA PRZYNĘTY NATURALNE.**

13.13.1. Dopuszczone są wyłącznie przynęty naturalne.

13.13.2. Organizator w komunikacie określa rodzaj przynęt i może zdecydować o stosowaniu wyłącznie przynęt dostarczonych przez siebie.

13.13.3. Przynęty mogą być dodatkowo zabezpieczone przed spadnięciem z haczyka (np. gumką).

13.13.4. Dopuszczone jest łowienie jedną wędką o maksymalnej długości do 4,5 m.

13.13.5. Długość przyponu nie może przekraczać długości wędziska.

13.13.6. Wędka może być uzbrojona maksymalnie w dwa przyponiki o maksymalnej długości 25 cm z pojedynczymi haczykami o rozwarciu do 10 mm lub jeden przypon z haczykiem o rozwarciu nie większym niż 20 mm.

13.13.7. Zabronione jest użycie przyponika przesuwającego się na linie głównej.

13.13.8. Przyponiki mogą być wyposażone w optyczne sztuczne elementy wabiące:

- kolorowe perełki pływające (do 3 sztuk) lub tonące o maksymalnej średnicy 15 mm;
- paletki błystki, kolorowe pióra, elementy fosforyzujące itp.

13.13.9. Wielkość i kształt obciążenia muszą być tak dobrane, aby zestaw nie był znoszony na stanowisko połowu sąsiadów.

13.13.10. Minimalna masa obciążenia zestawu 150 g.

13.13.11. Zabrania się wykonywania rzutów.

13.13.12. Umieszczanie zestawów w wodzie dozwolone jest jedynie poprzez ich opuszczanie lub wyłożenie.

13.13.13. Zabrania się używania dodatkowych wskaźników brań (spławików itp.).

13.14. **ŁOWIENIE Z JEDNOSTKI DRYFUJĄCEJ (PŁYWAJĄCEJ) NA PRZYNĘTY SZTUCZNE.**

13.14.1. Dopuszczone jest łowienie jedną wędką o maksymalnej długości do 3,6 m.

13.14.2. Dopuszczone są wyłącznie przynęty sztuczne.

13.14.3. Zabronione jest dozbrajanie zestawów przynętą naturalną.

13.14.4. Systemy zbrojenia wędkę :

- kotwica to haczyk o nie więcej niż 3 ostrzach rozstawionych na średnicy maksymalnie 30 mm;
- pojedynczy haczyk i główka jigowa to haczyk z pojedynczym ostrzem o rozwarciu nie większym niż 20 mm;
- przyponik to bocznik mocowany do przyponu głównego bądź linki głównej o długości nieprzekraczającej 15 cm do miejsca mocowania haczyka lub główki jigowej;
- dobiegacz to przyponik doczepiony do przynęty głównej:

- a) Przynęta główna (pilker) uzbrojona w sposób elastyczny w jedną kotwicę (rysunek nr 2), lub pojedynczy haczyk lub w tzw. dobiegacz, (o rozwarciu haczyka nie większym niż 20 mm) (rysunek nr 3).

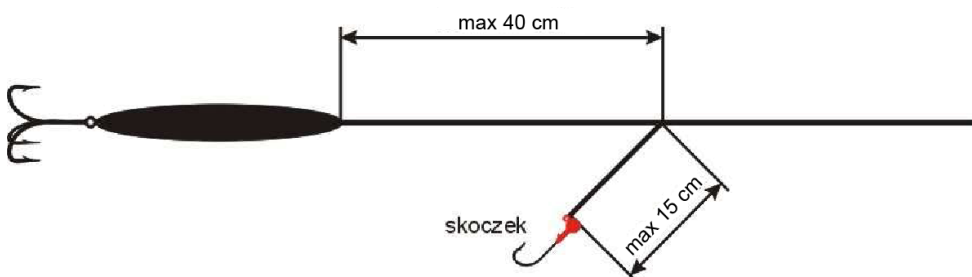


Rys. 2

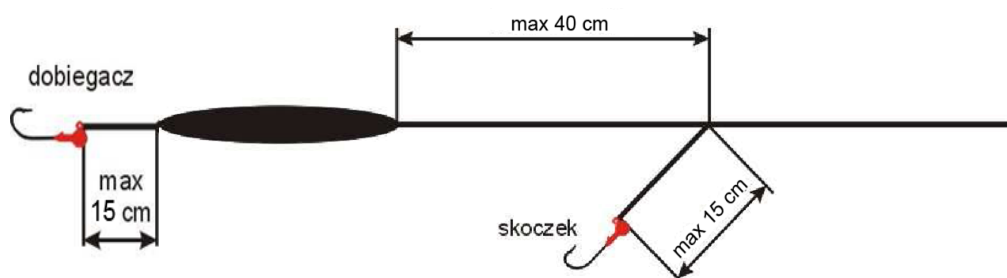


Rys. 3

- b) Przynęta jak wyżej oraz pojedynczy haczyk (główka jigowa o rozwarciu haczyka nie większym niż 20 mm) na przyponiku zawieszonym nie dalej niż 40 cm od punktu zawieszenia przynęty głównej, (rys. nr 4 i rys nr 5).



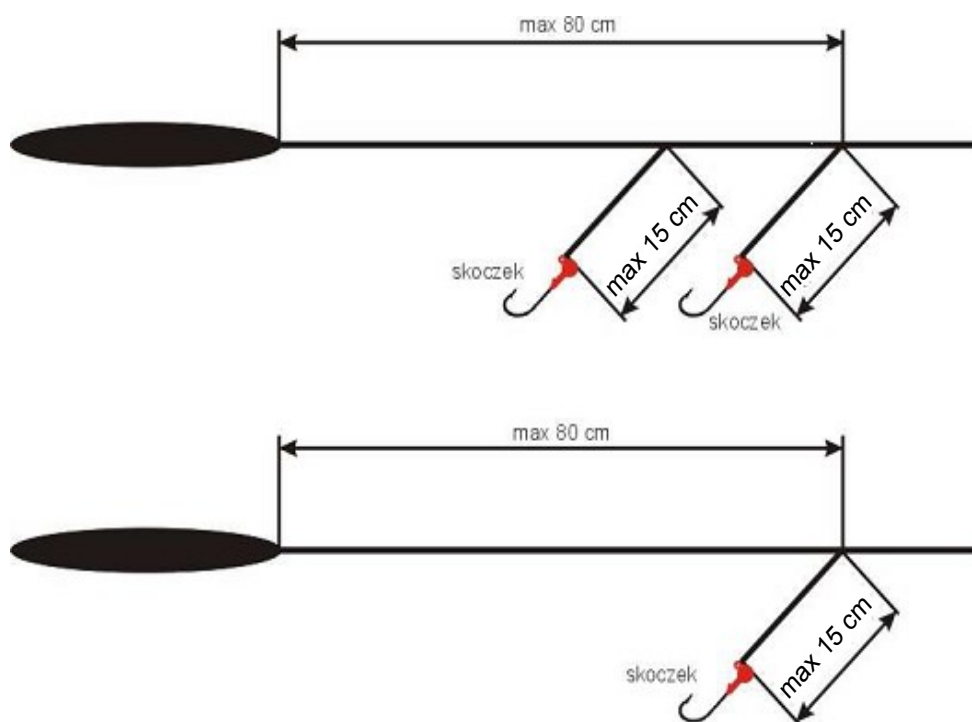
Rys. 4



Rys. 5

- c) Zestaw składający się z nieuzbrojonego obciążenia i dwóch lub jednego przyponiku (o rozwarciu haczyka nie większym niż 20 mm) z pojedynczym haczykiem (główką jigową), gdzie górny przyponik jest zawieszony nie dalej niż 80 cm od punktu zawieszenia obciążenia, a dolny powyżej obciążenia (rysunki nr 6 i nr 7).

Rys 6.



Rys 7.

13.14.5. W czasie wykonywania rzutu zza głowy należy zwrócić szczególną uwagę na bezpieczeństwo.

13.14.6. Rzut może być wykonany tylko wtedy, gdy rzucający jest pewny, że nie spowoduje zagrożenia dla innych osób znajdujących się na pokładzie.

13.14.7. Obciążenie i przynęta podczas rzutu muszą być cały czas w zasięgu wzroku rzucającego.

14. SPINNINGOWANIE MORSKIE Z MAŁYCH ŁÓDEK.

- 14.1. Zawody przeprowadzane są w klasyfikacji drużynowej.
- 14.2. W zawodach uczestniczą załogi łodzi spełniających warunki:
 - dopuszczenie przez administrację portu do wyjścia w morze;
 - maksymalna długość 8 m;
 - maksymalna obsada do 6-ciu osób (łącznie z załogą).
- 14.3. Dopuszczone są wyłącznie przynęty sztuczne.
- 14.3.1. Zabronione jest dozbrajanie zestawów przynętą naturalną.
- 14.4. Systemy zbrojenia wędki:
 - kotwica to haczyk o nie więcej niż 3 ostrzach mieszczących się w średnicy max 30 mm;
 - pojedynczy haczyk i główka jigowa to haczyk z pojedynczym ostrzem o rozwarciu nie większym niż 20 mm;
 - przyponik to bocznik mocowany do przyponu głównego bądź linki głównej o długości nieprzekraczającej 15 cm do miejsca mocowania haczyka lub główki jigowej;
 - dobiegacz to przyponik doczepiony do przynęty głównej;
 - przynęta główna (pilker) uzbrojona w sposób elastyczny w jedną kotwicę, pojedynczy haczyk lub w tzw. dobiegacz (rys. 2 i 3);
 - przynęta jak wyżej oraz pojedynczy haczyk (główka jigowa) na przyponiku zawieszonym nie dalej niż 40 cm od punktu zawieszenia przynęty głównej (rys. 4 i 5);
 - zestaw składający się z nieuzbrojonego obciążenia i jednego lub dwóch przyponików z pojedynczym haczykiem (główką jigową), gdzie górny przyponik jest zawieszony nie dalej niż 80 cm od punktu zawieszenia obciążenia, a dolny powyżej obciążenia (rys. 6 i 7).
- 14.5. W czasie wykonywania rzutu zza głowy należy zwrócić szczególną uwagę na bezpieczeństwo.
- 14.5.1. Rzut może być wykonany tylko wtedy, gdy rzucający jest pewny, że nie spowoduje zagrożenia dla innych osób znajdujących się na pokładzie.
- 14.5.2. Obciążenie i przynęta podczas rzutu muszą być cały czas w zasięgu wzroku rzucającego.
- 14.6. Każda łódź przed przystąpieniem do zawodów musi być dodatkowo poddana przeglądowi przez komisję sędziowską.
- 14.7. Dopuszczenie łodzi do zawodów potwierdza się wydaniem numerów startowych, którymi łódź musi być w sposób widoczny oznakowana na obydwu burtach.
- 14.8. Każdą prawidłową rybę zależnie od gatunku, punktuje się dodatkowo wg punktacji ogłoszonej w komunikacie przez organizatora.
- 14.9. Punkty uzyskane przez całą obsadę łodzi są sumowane i dzielone przez liczbę osób całej obsady łodzi (zawodnicy + obsługa) i tak ustalony wynik zaokrągla się do 2 miejsc po przecinku.
- 14.9.1. Wyższe miejsce uzyskuje obsada łodzi z większą liczbą punktów.
- 14.10. Obowiązuje zakaz wędkowania z łodzi znajdującej się w odległości mniejszej niż 100 m od innych jednostek pływających, oznakowanego sprzętu rybackiego i wyznaczonych kąpielisk.
- 14.11. Obowiązuje nakaz bezwzględnego stosowania się do poleceń członków komisji sędziowskiej wydawanych środkami łączności radiowej oraz poddawania się na łodzi szczegółowej kontroli sędziowskiej w zakresie spraw wędkarskich.
- 14.12. Niestosowanie się do punktów 14.10 lub 14.11 oraz powrót z łowiska po wyznaczonym czasie może spowodować dyskwalifikację obsady łodzi w turze.

15. **ZASADY POWOŁYWANIA KADRY PZW.**

- 15.1. GKS na dany rok może powołać Kadre PZW.
- 15.2. Kadra PZW powoływana jest Uchwałą Zarządu Głównego PZW na wniosek Głównego Kapitanatu Sportowego PZW w oparciu o rekomendację trenera kadry.
 - 15.2.1. Podstawą powołania do kadry PZW jest klasyfikacja z punktów sektorowych uzyskanych przez zawodnika w ostatnio rozegranych 14-tu turach zawodów GPP i MP. W przypadku uzyskania równej liczby punktów sektorowych, wyższe miejsce zajmuje zawodnik, który uzyskał większą sumę punktów za złowione ryby. Jeśli to porównanie nie daje rozstrzygnięcia, zawodnikom przyznaje się miejsce ex aequo.
- 15.3. Imienne składy kadry PZW proponują trenerzy na podstawie sparametryzowanych wyników indywidualnych osiągniętych przez zawodników w imprezach sportowych, wg kryteriów określonych w niniejszych Zasadach.
- 15.4. Ustala się liczbę członków kadry PZW: do 12 osób.
- 15.5. Członek kadry PZW może w każdym czasie zrezygnować z członkostwa na własną prośbę.
- 15.6. Warunkiem powołania do kadry PZW jest podpisanie przez zawodnika „Karty Praw i Obowiązków Członka Kadry PZW I Reprezentanta PZW”.
- 15.7. Skład kadry PZW, w uzasadnionych przypadkach, może być uzupełniony lub rozszerzony w trakcie sezonu startów na wniosek trenera, za akceptacją GKS.
- 15.8. GKS corocznie przed sezonem określa i podaje do publicznej wiadomości imprezy sportowe typowane do cyklu zawodów GPP, zgodnie z Terminarzem Imprez Sportowych Międzynarodowych i Krajowych, oraz liczbę wyników branych pod uwagę w rocznej klasyfikacji ogólnej.
- 15.9. GKS podaje do publicznej wiadomości wyniki prowadzonych klasyfikacji.
- 15.10. W Mistrzostwach Świata i Europy oraz innych zawodach międzynarodowych udział bierze reprezentacja Polski PZW typowana z zawodników kadry PZW – decyduje GKS na wniosek trenera reprezentacji, zatwierdza Prezydium ZG PZW.
- 15.11. Programem przygotowań do Mistrzostw Świata i Europy oraz udziału w innych zawodach międzynarodowych objęta jest wyłącznie reprezentacja Polski.
- 15.12. W skład kadry PZW zostają powołani zgodnie z określonym limitem ilościowym:
 - aktualny Indywidualny Mistrz Polski;
 - do 9 kolejnych zawodników z klasyfikacji;
 - 2 zawodników na wniosek trenera z zawodników sklasyfikowanych w okresie kwalifikacyjnym do kadry.
- 15.13. Klasyfikacja ogólna obejmuje sumę punktów sektorowych, uzyskanych przez zawodnika w ostatnio rozegranych 14-tu turach zawodów z cyklu GPP i MP.
- 15.14. Zawodnikowi niestartującemu w danych zawodach przypisuje się liczbę punktów:
 - w zawodach z kutrów – równe liczbie startujących zawodników w najmniej licznie obsadzonym sektorze plus 1;
 - w zawodach brzegowych z plaży – równe liczbie startujących zawodników w najliczniej obsadzonym sektorze plus 1.

Karta Startowa

Nazwa zawodów:

Miejsce i data zawodów:

Tura

Sektor

Stanowisko

Zawodnik:

Okręg PZW/
Koło PZW:

Sędzia :

Suma uzyskanych punktów	
Najdłuższa ryba	
Liczba ryb	
Podpis Zawodnika	

Adnotacje sędziego dotyczące wykroczeń zawodnika

.....
.....
.....
.....

LP	Wymiar	Podpis Zawodnika	Podpis Sędziego	LP	Wymiar	Podpis Zawodnika	Podpis Sędziego
1				26			
2				27			
3				28			
4				29			
5				30			
6				31			
7				32			
8				33			
9				34			
10				35			
11				36			
12				37			
13				38			
14				39			
15				40			
16				41			
17				42			
18				43			
19				44			
20				45			
21				46			
22				47			
23				48			
24				49			
25				50			

Data

KARTA ZGŁOSZENIA do zawodów morskich

Nazwa zawodów:
wpisać nazwę, datę i miejsce zawodów

Zarząd Okręgu/Koła/klubu:
nazwa okręgu PZW, Koła PZW, Klubu PZW

Zgłasza udział:
nazwa drużyny

Lp.	Imię i Nazwisko zawodnika	Data urodzenia	Nr licencji	Zajęte miejsce w klasyfikacji ogólnej za rok poprzedni.	Przynależność zawodnika do Okręgu
1					
2					
3					
Zawodnicy indywidualni					
1					
2					
3					
4					
Zawodnicy rezerwowi					
1					
2					
3					

Trener:

Kierownik drużyny:

Opłatę startową w wysokości: przekazano na konto w dniu

Tel. kontaktowy:, e-mail:

Dane do faktury:

.....
Imię i nazwisko zgłaszającego